



# Referentiematrix ISO 26000

OPGESTELD CONFORM NBN/NEN NPR 9026+C1: 2012

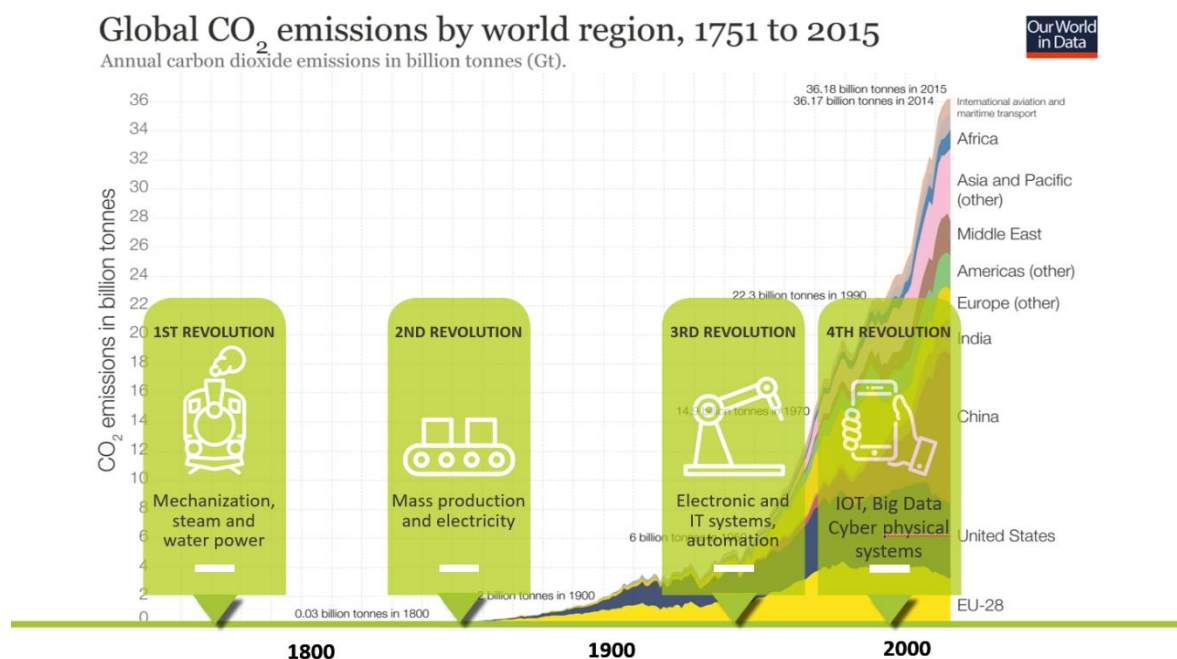




## WHY? MAATSCHAPPELIJKE UITDAGING & MVO

Dat onze aarde opwarmt door een excessieve uitstoot aan broeikasgassen, daar is nagenoeg iedereen het over eens. Dat er dringend vergaande maatregelen nodig zijn om de opwarming binnen de perken te houden is duidelijk. De uitdaging is echter groot.

Gedurende vele duizenden jaren hebben de activiteiten van de mens geen noemenswaardige impact gehad op ons klimaat en onze leefomgeving. Dat is op zeer korte tijd veranderd. De toename van CO<sub>2</sub> is in een kort tijdsbestek van slechts iets meer dan 150 jaar, in 3 industriële revoluties, tot stand gekomen. We moeten die excessieve stijging nu zien terug te dringen in de komende 30 jaar, in een tijdsbestek dat nog 5 keer korter is.



Contradictorisch genoeg, staan we op technisch vlak ver genoeg om deze uitdaging aan te gaan en te overwinnen. De grootste moeilijkheid blijkt maatschappelijk van aard. Het is absoluut nodig dat mensen - burgers, bedrijfsleiders en politici - voldoende bereidheid tonen om voluit voor de noodzakelijke oplossingen te kiezen die volop voor handen zijn. Dit gebeurt nog onvoldoende, zo blijkt uit de ervaring van Encon, zelfs wanneer die besparingen zichzelf op korte termijn terugverdienen.

Kortom: de belangrijkste klimaatuitdaging is geen technische uitdaging, maar een maatschappelijke.

Uit dit alles kon Encon alleen maar concluderen dat het niet alleen naar technisch vooruitstrevende oplossingen moest zoeken, maar dat een minstens even belangrijke taak erin bestaat om bedrijven te overtuigen om de beschikbare technieken, die bovendien geld opbrengen, optimaal te gaan inzetten.

De projecten die Encon realiseert zijn een voorbeeld van Impact Investing in de praktijk: naast een interessant economisch voordeel wordt er een ecologische impact gegeneerd.



## ISO 26000, PRINCIPES EN RICHTLIJNEN DIE WIJ ONDERSCHRIJVEN

Encon is marktleider als een onafhankelijk bureau gespecialiseerd in creatieve en vernieuwende oplossingen voor energiebesparingen, hernieuwbare energie en duurzaamheidsprojecten voor industriële bedrijven.

Encon helpt bedrijven om

- 1. technische installaties te laten voldoen aan de geldende wetgeving
- 2. energiekosten efficiënt te managen
- 3. duurzaamheid te borgen op lange termijn

In een eerste fase primeert de **kostenefficiëntie** en het **rendement op kapitaal** bij deze **energieprojecten**.

In een tweede fase focust Encon zich op de **duurzaamheid en MVO** bij haar klanten.

Door **kennis, ervaring en pragmatische aanpak** worden **aantoonbare resultaten** behaald op maat van onze klanten.

Encon neemt zijn verantwoordelijkheid op tijdens het volledige project en creëert zo een **duidelijke meerwaarde** voor bedrijven.

Onze aanpak is gericht op het **ontzorgen** van onze klanten zowel technisch als financieel.

Encon werkt in **onafhankelijkheid** van leveranciers. Voor deze **duurzame energieprojecten** wil Encon de referentie zijn bij **de industriële bedrijven** in Vlaanderen, Nederland en voor haar klanten in Europa

ISO 26000 is een internationale richtlijn om duurzaam ondernemen in de praktijk te brengen.

ISO 26000 geeft antwoord op het wat en hoe van het Maatschappelijk verantwoord ondernemen.

Encon onderschrijft de principes en richtlijnen van ISO 26000 volledig.

Met de voorliggende zelfverklaring kunnen wij aantonen dat wij de principes en richtlijnen van ISO 26000 toepassen. Deze zelfverklaring is opgesteld conform de NEN richtlijn NPR 9026+C1:2012. Die handtekening hebben wij eronder gezet, omdat wij de kernthema's van ISO 26000 optimaal in onze bedrijfsvoering hebben geïntegreerd.

- ✓ Wij zijn transparant in de besturing van onze organisatie, doen zaken op basis van eerlijkheid, vertrouwen en heldere afspraken.
- ✓ Wij behandelen mensen gelijkwaardig, bevorderen hun deelname aan bedrijfsvoering en zorgen ervoor dat arbeidsomstandigheden en werkrelaties optimaal zijn.
- ✓ Bovendien onderstrepen wij met ISO 26000 dat wij het milieu actief willen verbeteren en werken aan duurzame oplossingen.
- ✓ En dat wij betrokken zijn bij de gemeenschap in de onze omgeving.



## DE 7 SPEERPUNTEN VAN MVO

De 7 generieke MVO-principes vormen de basis bij ieder besluit en iedere activiteit van een organisatie. Het gaat om de volgende principes:

1. Accountability
2. Transparantie
3. Ethisch gedrag
4. Respect voor stakeholderbelangen
5. Respect voor wet- en regelgeving
6. Respect voor internationale gedragsnormen
7. Respect voor mensenrechten

Naast de MVO-principes, benoemt ISO 26000 7 MVO-kernonderwerpen die in iedere organisatie aandacht moeten krijgen. Deze kernthema's zijn onderverdeeld in 37 subthema's, de MVO-issues. Organisaties moeten zelf bepalen of en in hoeverre een bepaald MVO-issue relevant is, maar ze moeten in ieder geval iets doen met elk van de 7 kernonderwerpen. Per subthema geeft ISO 26000 richtlijnen om invulling te kunnen geven aan de thema's:

1. Bestuur van de organisatie / goed bestuur
2. Mensenrechten
3. Arbeidsomstandigheden / arbeidspraktijk
4. Milieu
5. Eerlijk zakendoen
6. Klanten/Consumentenaangelegenheden
7. Betrokkenheid bij de ontwikkeling van de  
gemeenschap

Namens Encon,

Gedelegeerd bestuurder Encon NV



## INHOUDSOPGAVE

Dit zelfverklaringsdocument is onderverdeeld in 4 hoofdstukken. Binnen deze 4 hoofdonderwerpen zijn een aantal subonderwerpen gedefinieerd. Per subonderwerp zijn steeds een of meerdere vragen opgenomen. De verdeling van vragen per subonderwerp is als volgt:

### 1. MVO-principes

#### Subonderwerp

- Afleggen van rekenschap
- Transparantie
- Ethisch gedrag
- Respect voor de belangen van stakeholders
- Respect voor de rechtsorde
- Respect voor internationale gedragsnormen
- Respect voor mensenrechten

### 2. Onderkennen van maatschappelijke verantwoordelijkheid Encon en betrekken stakeholders

#### Subonderwerp

- Stakeholders identificeren
- Betrekken van stakeholders

### 3. MVO-kernthema's

#### Subonderwerp

- Bepalen relevantie MVO-onderwerpen
- Bepalen significantie MVO-onderwerpen
- Prioriteren MVO-onderwerpen

### 4. Integreren van maatschappelijke verantwoordelijkheid binnen Encon

#### Subonderwerp

- Ketenverantwoordelijkheid en invloedssfeer
- Gepaste zorgvuldigheid
- Visie, missie, beleid en strategie
- Ontwikkelen van draagvlak en competenties
- Integratie van maatschappelijke verantwoordelijkheid in besturingsprocessen, systemen en procedures
- Communicatie en rapportage
- Monitoren van activiteiten en beoordelen van prestaties
- Selecteren van MVO-initiatieven en instrumenten



## 1. MVO PRINCIPES

### VRAAG 1 AFLEGGEN VAN REKENSCHAP

Onze organisatie legt rekenschap af over onze effecten op de maatschappij, de economie en het milieu.

Wij leggen rekenschap af over:

- ✓ de effecten van onze bedrijfsvoering op de maatschappij, het milieu en de economie en in het bijzonder over de eventuele negatieve effecten;
- ✓ de maatregelen die we hebben genomen om herhaling van die negatieve effecten te voorkomen;
- ✓ het analyseren van onze impact van de eigen bedrijfsvoering op de maatschappij, het milieu en de economie

Toelichting/voorbeelden:

- Encon is door de combinatie van productie van hernieuwbare energie en door offset CO2 neutraal.
- Encon volgt het energieverbruik van de site en de lokale energieproductie op
- De impact van Encon op gebied van milieu wordt aan diverse stakeholders gecommuniceerd door de corporate website, persberichten en digitale media
- Er is repetitief formele en informele communicatie met stakeholders
- Encon heeft een BREEAM-oustanding en LEED-gold certificatie.

Bron:

- De website ([www.encon.be](http://www.encon.be)) bevat informatie over onze organisatie en over ons MVO beleid en projecten die binnen dit beleid actueel zijn
- Het energieverbruik, alsook de gereden kilometers met de wagens worden geregistreerd en bijgehouden

### VRAAG 2 TRANSPARANTIE

Onze organisatie is transparant over besluiten en activiteiten die een effect hebben op de omgeving.

**Welke activiteiten onderneemt uw organisatie om invulling aan dit principe te geven?**

Wij zijn transparant over:

- ✓ het doel, de aard en de plaats van onze activiteiten;  
*Beschikbaar via onze website*
- ✓ wie het meerderheidsbelang in onze organisatie heeft;  
*Organisatiestructuur beschikbaar en communicatie via kennissharings.*
- ✓ de manier waarop besluiten tot stand komen;  
*Binnen Encon is er een governance met een professionele organisatiestructuur. Voor de relevante stakeholders is dit beschikbaar*
- ✓ welke verantwoordelijkheden en bevoegdheden bij die functies horen in het kader van de besluitvorming;  
*Via de P&O cyclus zijn er resultaatsgebieden en verantwoordelijkheden gedefinieerd die in een cyclus doorlopen worden. Voor de relevante stakeholders is dit beschikbaar*
- ✓ wie welke functie binnen onze organisatie heeft in het kader van de besluitvorming;  
*Dit is gedefinieerd binnen de P&O cyclus. Voor de relevante stakeholders is dit beschikbaar*
- ✓ hoe onze MVO-prestaties worden geëvalueerd;  
*Jaarlijks wordt de externe impact van Encon via haar projecten in kaart gebracht. Hier wordt via diverse media zowel extern als intern over gecommuniceerd.*
- ✓ onze MVO-prestaties op significante onderwerpen;  
*Deze informatie is intern beschikbaar.*



- ✓ onze financiële prestaties;  
de jaarrekening is transparant en openbaar beschikbaar. Intern wordt de organisatie gestuurd op BWM en hiervoor is er een maandelijkse rapportage. Deze informatie is toegankelijk voor de interne stakeholders en voor de medewerkers beschikbaar.
- ✓ waar onze financiële middelen vandaan komen;  
Gezien de communicatie over de organisatiestructuur is het eveneens duidelijk waar onze middelen vandaan komen, dit kan zowel extern als intern geraadpleegd worden.
- ✓ de gevolgen van ons beleid en onze organisatiebeslissingen en -activiteiten op de omgeving (belanghebbenden, de maatschappij, het milieu enz.);  
Encon schrijft visienota's en tracht mee een impact te realiseren in de maatschappij, maar ook bij de overheid.  
Hier wordt intern over gecommuniceerd en dit komt tot stand via interne werkgroepen.
- ✓ wie wij als onze stakeholders beschouwen;  
Deze informatie wordt gedeeld.
- ✓ de manier waarop deze stakeholders zijn geselecteerd;  
- Deze informatie is intern beschikbaar voor iedereen en zijn beslissingen die binnen de business units zelf worden geselecteerd in overleg met de directie.
- ✓ hoe deze stakeholders worden betrokken bij de organisatie;  
Deze informatie wordt gedeeld.

De informatie is:

- ✓ openbaar en gemakkelijk beschikbaar.
- ✓ Begrijpelijk voor onze stakeholders
- ✓ Tijdig, feitelijk juist, duidelijk en objectief

Encon nodigt stakeholders met aanvullende vragen graag uit om zo hun vragen te beantwoorden.

Algemene Toelichting:

Encon heeft een professionele structuur uitgebouwd met een duidelijke governance bestaande uit een Raad van Bestuur en een managementstructuur. Via een interne P&O cyclus met doelstellingen en resultaatgebieden zijn verantwoordelijkheden toegekend aan diverse functies. Dit is beschikbaar voor de volledige organisatie en hier wordt via maandelijkse kennissharings zowel intern als extern transparant over gecommuniceerd.

Bron:

- Informatie beschikbaar via onze website
- Zelfverklaring ISO 50001
- P&O cyclus (niet openbaar document)
- Interne kennissharings waarbij deze gefilmd worden en intern beschikbaar zijn voor iedereen (niet openbaar)



### VRAAG 3 ETHISCH GEDRAG

Onze organisatie gedraagt zich ethisch.

#### Welke activiteiten onderneemt uw organisatie om invulling aan dit principe te geven?

Wij:

- ✓ maken onze kernwaarden en principes bekend;
- ✓ richten onze bestuursstructuren in op een manier die ethisch gedrag bevordert (bijvoorbeeld door het voorkomen van belangenverstrengeling);
- ✓ benoemen en passen normen voor ethisch gedrag toe, die aansluiten bij onze eigen doelstellingen en activiteiten en bij NEN-ISO 26000;
- ✓ bemoedigen het naleven van deze normen aan;
- ✓ maken de gedragsnormen bekend die worden verwacht van verschillende mensen in en om de organisatie (bijvoorbeeld bestuur, medewerkers, leveranciers, contractanten, eigenaren en managers);
- ✓ voorkomen of lossen belangenconflicten op in de hele organisatie die zouden kunnen leiden tot onethisch gedrag;
- ✓ stellen toezicht- en beheersingsmechanismen in om ethisch gedrag te monitoren, te ondersteunen en te versterken;
- ✓ stellen mensen binnen en buiten onze organisatie in staat onethisch gedrag te melden, zonder angst voor represailles;
- ✓ herkennen en pakken situaties aan waarin lokale wet- en regelgeving niet bestaat, of conflicteert met ethisch gedrag;
- ✓ leven internationaal erkende normen van ethisch gedrag na bij medisch onderzoek;
- ✓ respecteren het welzijn van dieren;

### Hoe is dit ethisch gedrag geformaliseerd?

Ethisch, rechtvaardig en integer handelen is voor Encon van groot belang. Door eerlijk, open en transparant te handelen wordt een ethische en integere organisatie in de markt gezet. Encon werkt volgens vastgestelde en openlijk gecommuniceerde normen en waarden, neemt morele verantwoordelijkheid, handelt integer en managet risico's effectief.

Encon en haar medewerkers gedragen zich ethisch en gaan op een fatsoenlijke manier met de diverse stakeholders om.

Bron:

Het ethisch gedrag is tevens geformaliseerd binnen Encon door volgende afspraken:

- Een arbeidsreglement
- Er is een instroom en onthaal beleid, waarbij de gedragscode en het integriteitsbeleid van Encon wordt toegelicht
- Een carpolicy met toelichting over het gebruik van de wagens
- Daarnaast is er ook een social media policy die de medewerkers meer toelichting geeft over hoe extern communiceren en handelen via digitale media
- In de P&O cyclus van Encon worden de jaarlijkse kernwaarden/competenties afgestemd met alle medewerkers.
- Indien leveranciers op projecten worden aangesteld worden er documenten opgemaakt met bepalingen met duidelijke afspraken over hoe er wordt samengewerkt.

Binnen de BREEAM – en LEED certificatie zijn er diverse bewijslasten rond welzijn met dieren:

- Le3 Aanwezige planten & dieren op locatie bouwproject
- Le4 Planten & dieren als gebruiker plangebied
- Le6 Medegebruik van planten & dieren op lange termijn





#### VRAAG 4 RESPECT VOOR DE BELANGEN VAN STAKEHOLDERS

Onze organisatie respecteert de belangen van stakeholders en speelt hierop in.

##### **Welke activiteiten onderneemt uw organisatie om invulling aan dit principe te geven?**

Wij:

- ✓ weten wie onze stakeholders zijn;
- ✓ erkennen en waarderen stakeholders en we reageren op bezorgdheid van stakeholders;
- ✓ onderkennen dat stakeholders de activiteiten van onze organisatie kunnen beïnvloeden;
- ✓ hebben vastgesteld of stakeholders in staat zijn met ons in contact te treden om invloed uit te oefenen en dat we hiermee rekening houden;
- ✓ wegen de belangen van onze stakeholders in het licht van bredere maatschappelijke verwachtingen;
- ✓ houden rekening met de belangen van stakeholders waarmee we geen formele relatie hebben;

Toelichting:

Encon erkent en respecteert de belangen van haar stakeholders en speelt hierop een actieve rol op in. Encon heeft zijn stakeholders in kaart gebracht en deze zijn onderverdeeld in interne, externe en interface stakeholders.

Encon hecht waarde aan het onderhouden van de goede relatie met haar stakeholders. Duidelijk is dat stakeholders invloed hebben en worden beïnvloed bij het nemen van beslissingen en strategische keuzes. Om deze reden hechten wij waarde aan een gestructureerde dialoog met onze stakeholders zodat er sprake is van een goede balans tussen de belangen en de verwachtingen van Encon en haar stakeholders.

Concrete voorbeelden zijn:

- Voor de samenwerking met de medewerkers is er de P&O cyclus waarbij de conversatie wordt aangegaan over de belangen van alle partijen
- Voor de directie en het management zijn er formele en informele meetings waarbij de belangen worden besproken
- In functie van het belang worden bepaalde topics besproken in de raad van bestuur
- In externe communicatie worden er visienota's naar de overheid, sector- en werkgeversorganisaties gestuurd om zo de belangen duidelijk te maken
- Via key note speeches op Infinity wordt de maatschappelijke impact rond klimaatverandering gecommuniceerd naar een breed publiek
- In partnerships worden afspraken gemaakt om de verschillende belangen te borgen

#### VRAAG 5 RESPECT VOOR DE RECHTSORDE

Onze organisatie respecteert de geldende wet- en regelgeving.

##### **Welke activiteiten onderneemt uw organisatie om invulling aan dit principe te geven?**

Wij:

- ✓ stellen ons op de hoogte van de toepasselijke wet- en regelgeving;
- ✓ leven wetgeving na in alle landen waar wij actief zijn, ook als handhaving vanuit de overheid gebrekkig is;
- ✓ treffen maatregelen om ervoor te zorgen dat onze relaties en activiteiten in overeenstemming zijn met wet- en regelgeving;
- ✓ informeren medewerkers over recente en relevante wet- en regelgeving en hoe zij deze kunnen naleven;



#### Toelichting:

Eén van de zaken binnen de missie van Encon is technische installaties te laten voldoen aan de geldende wetgeving. Dus het is vanzelfsprekend dat we dit ook voor de eigen organisatie doen. Encon is op de hoogte van de wet en regelgeving voor de landen waarin de organisatie actief is. Bovendien laat Encon zich ook bijstaan door gespecialiseerde adviseurs zoals Deloitte en E&Y, maar ook juridische kantoren om de juiste maatregelen te nemen. Daarnaast wordt er samengewerkt met gespecialiseerde organisaties in de sector om telkens op de hoogte te blijven van wettelijke normen en regelgeving.

Encon voldoet zelf aan de wettelijke normen en regelgeving. Encon helpt en communiceert actief naar klanten en leveranciers om ook de wettelijke normen en regelgeving toe te passen. Zo worden er ook opleidingen intern gegeven en extern gevolgd om op de hoogte te blijven.

In projecten worden veiligheidsinstructies opgesteld en opgevolgd.

### VRAAG 6 RESPECT VOOR INTERNATIONALE GEDRAGSNORMEN

Onze organisatie respecteert de internationale gedragsnormen.

#### Welke activiteiten onderneemt uw organisatie om invulling aan dit principe te geven?

Wij:

- ✓ respecteren minimaal de internationale gedragsnormen in landen waar wetgeving het milieu of de maatschappij onvoldoende beschermt of conflicteert met internationale gedragsnormen;
- ✓ heroverwegen onze relaties en activiteiten in gebieden wanneer de internationale gedragsnormen niet worden nageleefd;

- ✓ voorkomen dat we medeplichtig zijn aan het schenden van de internationale gedragsnormen door andere organisaties;

#### Toelichting/voorbeelden:

Encon respecteert de internationale gedragsnormen en zal in het geval van onvoldoende bescherming door wet- en regelgeving zelf trachten door ethisch en verantwoord handelen invulling te geven aan de internationale gedragsnormen. Een onderdeel daarvan is in de ogen van Encon respect voor de gewoonten en cultuur van het handelsland. Encon zal zich zo veel mogelijk proberen aan te passen om een structurele integratie mogelijk te maken. Encon voorkomt dat de organisatie zich schuldig zou kunnen maken aan het schenden van internationale gedragsnormen en tracht met een juiste leveranciersselectie te voorkomen dat eventuele handelspartners niet conform internationale wet- en regelgeving/gedragsnormen te werk gaan. Encon zal niet opereren in landen waar Encon zelf als organisatie niet kan voldoen aan de internationale gedragsnormen of in landen waarin algemeen geaccepteerde gedragsnormen niet in acht worden genomen.



### VRAAG 7 RESPECT VOOR MENSENRECHTEN

Onze organisatie respecteert en erkent de universele mensenrechten.

#### **Welke activiteiten onderneemt uw organisatie om invulling aan dit principe te geven?**

Wij:

- ✓ respecteren deze rechten in alle landen, culturen en situaties;
- ✓ ondernemen stappen in situaties waarin de mensenrechten worden geschonden in het kader van onze bedrijfsvoering, de waardeketen en/of onze invloedssfeer;
- ✓ maken geen misbruik van of halen geen voordeel uit situaties waarin de mensenrechten onvoldoende zijn beschermd;
- ✓ respecteren de internationale gedragsnormen;

Toelichting:

In vraag 6 is hier reeds een antwoord op gegeven. Encon erkent en respecteert “de Universele Verklaring van de Rechten van de Mens”. Encon wenst geen zaken te doen met partners die niet aan deze voorwaarden voldoen. Mocht het voorkomen dat een (in)directe partij toch inbreuk doet op de rechten van de mens, dan zal direct de samenwerking beëindigd worden. Dit kan afhankelijk van het soort inbreuk tot gevolg hebben dat er verdere stappen worden ondernomen in de vorm van rechtsvervolging of het benaderen van de media als de organisatie na het verzoek te stoppen toch doorgaat met de bedrijfsactiviteiten.



## 2. ONDERKENNEN VAN MAATSCHAPPELIJKE VERANTWOORDELIJKHEID ENCON EN BETREKKEN STAKEHOLDERS

### VRAAG 8

#### STAKEHOLDERS IDENTIFICEREN

**Hoe heeft uw organisatie haar stakeholders geïdentificeerd (wie zijn daarbij in wat voor vorm geraadpleegd)?**

De start van de stakeholderanalyse is mee uitgevoerd bij een strategiesessie met Berenschot in 2014. Nadien zijn bij een stakeholderanalyse zijn diverse medewerkers betrokken geweest om deze in kaart te brengen. De samenstelling van de stakeholderanalyse is uitgevoerd door de volgende vragen te stellen:

- ✓ Aan wie dient er verantwoording te worden afgelegd
- ✓ Wie heeft belang bij beslissingen door Encon
- ✓ Wie wordt positief of negatief beïnvloed door acties vanuit Encon
- ✓ Wie bevindt zich in de keten

### VRAAG 9 STAKEHOLDERS IDENTIFICEREN

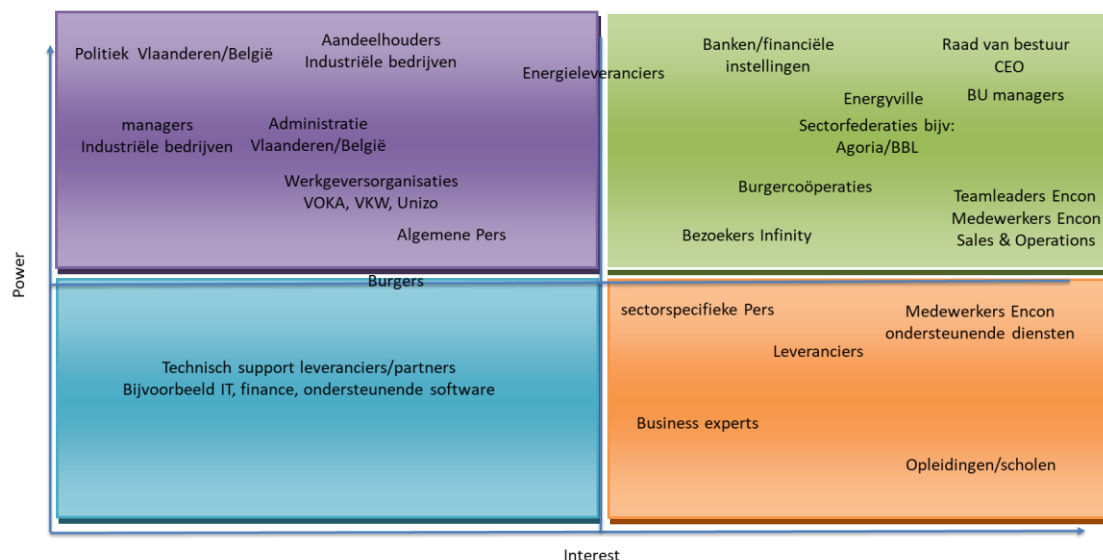
#### WIE ZIJN DE STAKEHOLDERS VAN UW ORGANISATIE?

Encon heeft een groot aantal betrokken stakeholders. De producten van Encon hebben ook een grote invloed op bedrijven, overheid en maatschappij. Omdat Encon zich sterk bewust is van de rol die deze stakeholders vervullen, worden ze ingedeeld in interne, externe en interface stakeholders. De stakeholders worden onderverdeeld in 4 kwadranten, met 2 assen nl power/beslissingsimpact en interesse zowel extern als intern.

Afhankelijk in welk kwadrant deze stakeholders zitten dienen er acties genomen te worden:

- High power, high interest: key players
- High power, low interest: keep satisfied
- Low power, high interest: keep informed
- Low power, low interest: minimal effort

Hieronder zijn onze stakeholders visueel weergegeven. In een bijkomend document zijn de stakeholders omschreven en zijn er actiepunten per stakeholder gedefinieerd





## VRAAG 10 BETREKKEN VAN STAKEHOLDERS

**Waarom en waarbij betreft uw organisatie haar stakeholders (geef voorbeelden van de manier waarop uw organisatie dat heeft gedaan)?**

Wij betrekken onze stakeholders om:

- ✓ inzicht te krijgen in de impact van onze besluiten en activiteiten op specifieke stakeholders;
- ✓ erachter te komen of onze positieve impact op de omgeving kan worden vergroot en negatieve impact kan worden verklein
- ✓ erachter te komen of onze claims met betrekking tot maatschappelijke verantwoordelijkheid geloofwaardig worden gevonden;
- ✓ onze MVO-prestaties te beoordelen;
- ✓ mogelijke conflicten tussen onze eigen belangen, die van onze stakeholders en de algemene maatschappelijke verwachtingen te bespreken en zo mogelijk op te lossen;
- ✓ aan bepaalde wettelijke verplichtingen die we ten opzichte van stakeholders hebben te voldoen;
- ✓ transparant te zijn in wat we doen (onze activiteiten en besluiten);
- ✓ waar mogelijk partnerschappen te vormen die voor ons en onze stakeholders voordelen bieden;

Via onder andere periodieke gesprekken met leveranciers, klanttevredenheidsonderzoek, periodieke gesprekken met onze medewerkers, key note speeches, overlegmomenten met de overheid, vormen wij ons beeld van de impact van onze activiteiten en besluiten. Innovaties kunnen niet plaatsvinden zonder hulp en toewijding van onze klanten. Er is zelfs een nieuw innovatieproces opgezet om de betrokken stakeholders nog intensiever te betrekken.

Voor elk van de stakeholders zijn er specifieke acties gedefinieerd om zo in functie van het kwadrant de stakeholders te intensiveren en er achter te komen of onze positieve impact op de omgeving kan worden vergroot en negatieve impact kan worden verminderd;

Er zijn tevens ook diverse partnerships opgezet met o.a. banken, vastgoedpartners, energieleveranciers, milieuauditbureau 's, productleveranciers, etc.... om zo voordelen te bieden aan onze klanten. De partnerships worden zo opgezet dat de onafhankelijkheid van Encon niet in gedrang komt, omdat dit een essentiële voorwaarde is om een samenwerking te kunnen opzetten. Encon heeft hiervoor een standaard samenwerkingscontract opgemaakt met voorwaarden die als basis dient om een nieuwe samenwerking op te zetten en de afspraken te borgen.

# CSR

## 3. MVO KERNTHEMA'S

### VRAAG 11 BEPALEN RELEVANTIE MVO

#### ONDERWERPEN

Bij het bepalen van relevante

Onderwerpen is er gekeken naar:

- ✓ De eigen activiteiten en besluiten.
- ✓ Activiteiten en besluiten van organisaties in de waardeketen en invloedssfeer van uw organisatie.
- ✓ Dagelijkse activiteiten en bijzondere situaties.

### VRAAG 12 BEPALEN RELEVANTIE MVO

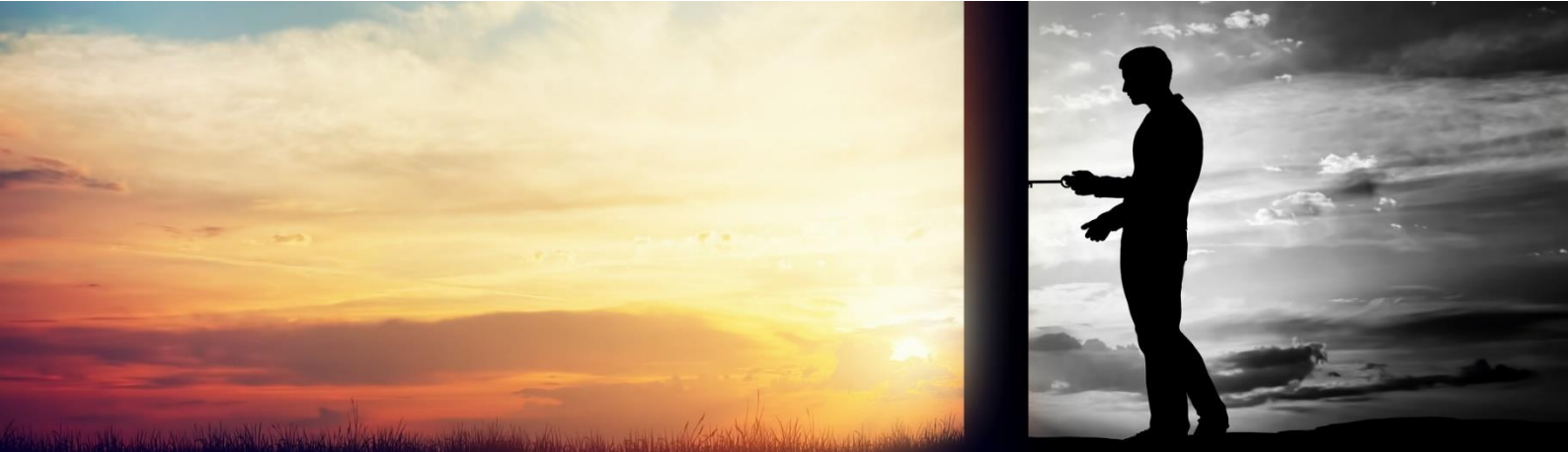
#### ONDERWERPEN.

Welke onderwerpen zijn relevant?

De volgende tabel geeft een overzicht van de relevante topics binnen ISO26000.

Onderwerp	Relevantie
Bestuur van de organisatie	
Door het uitwerken en het afleggen van verantwoording met betrekking tot de MVO kernthema's zoals aangegeven onder People, Planet en Profit/Prosperity geeft een organisatie blijk van behoorlijk bestuur.	Ja
Mensenrechten	
Gepaste zorgvuldigheid (Due Dilligence)	Neen
Risicosituaties m.b.t. mensenrechten	Neen
Vermijden van medeplichtigheid	Neen
Het oplossen van klachten	Neen
Discriminatie en kwetsbare groepen	Ja
Burger- en politieke rechten	Ja
Economische, maatschappelijke en economische rechten	Ja
Fundamentele principes en arbeidsrechten	Ja
Arbeidspraktijk	
Werkgelegenheid en arbeidsrelaties	Ja
Werkomstandigheden en sociale bescherming	Ja
Sociale dialoog	Ja
Gezondheid en veiligheid op het werk	Ja
Persoonlijke ontwikkeling en training op de werkplek	Ja
Het milieu	
Voorkomen van milieuvuiling	Ja
Duurzaam gebruik van hulpbronnen	Ja
Mitigatie van en adaptatie aan klimaatverandering	Ja
Bescherming van het milieu, biodiversiteit en herstel van natuurlijke leefgebieden	Ja

Onderwerp	Relevantie
Eerlijk zaken doen	
Anti corruptie	Ja
Verantwoorde politieke betrokkenheid	Ja
Eerlijke concurrentie	Neen
Het bevorderen van maatschappelijke verantwoordelijkheid in de waardeketen	Ja
Respect voor eigendomsrechten	Ja
Consumentenaangelegenheden	
Eerlijke marketing, feitelijke en onbevooroordeelde informatie en eerlijke werkwijzen bij het sluiten van contracten	Neen
Het beschermen van de consumentengezondheid- en veiligheid	Neen
Duurzame consumptie	Ja
Dienstverlening aan consumenten, ondersteuning, oplossen van klachten en geschillen	Neen
Privacy en gegevensbescherming van consumenten	Ja
Toegang tot essentiële voorzieningen	Neen
Voorlichting en bewustzijn	Neen
Betrokkenheid bij en ontwikkeling v/d gemeenschap	
Betrokkenheid bij de gemeenschap	Ja
Opleiding en cultuur	Ja
Het scheppen van werkgelegenheid en het ontwikkelen van vaardigheden	Neen
Ontwikkeling en toegang tot technologie	Ja
Creëren van welvaart en inkomen	Ja
Gezondheid	Ja
Maatschappelijke investeringen	Ja



## VRAAG 13 BEPALEN SIGNIFICANTIE MVO

### ONDERWERPEN

Welke criteria heeft u gebruikt bij het bepalen van de significante onderwerpen?

- ✓ De mate waarin het onderwerp effect heeft op uw stakeholders en duurzame ontwikkeling.
- ✓ Het effect van het wel of niet nemen van extra actie(s) op dit onderwerp.
- ✓ De mate van bezorgdheid van uw stakeholders over het onderwerp.
- ✓ De maatschappelijke verwachtingen van wat verantwoord gedrag is met betrekking tot deze effecten op dit onderwerp

Onderwerp	Relevantie	Significantie
Bestuur van de organisatie		
Door het uitwerken en het afleggen van verantwoording met betrekking tot de MVO kernthema's zoals aangegeven onder People, Planet en Profit/Prosperity geeft een organisatie blijk van behoorlijk bestuur.	Ja	Ja
Mensenrechten		
Gepaste zorgvuldigheid (Due Dilligence)	Neen	Neen
Risicosituaties m.b.t. mensenrechten	Neen	Neen
Vermijden van medeplichtigheid	Neen	Neen
Het oplossen van klachten	Neen	Neen
Discriminatie en kwetsbare groepen	Ja	Neen
Burger- en politieke rechten	Ja	Neen
Economische, maatschappelijke en economische rechten	Ja	Ja
Fundamentele principes en arbeidsrechten	Ja	Neen
Arbeidspraktijk		
Werkgelegenheid en arbeidsrelaties	Ja	Ja
Werkomstandigheden en sociale bescherming	Ja	Ja
Sociale dialoog	Ja	Neen
Gezondheid en veiligheid op het werk	Ja	Ja
Persoonlijke ontwikkeling en training op de werkplek	Ja	Ja
Het milieu		
Voorkomen van milieuvuiling	Ja	Ja
Duurzaam gebruik van hulpbronnen	Ja	Ja
Mitigatie van en adaptatie aan klimaatverandering	Ja	Ja
Bescherming van het milieu, biodiversiteit en herstel van natuurlijke leefgebieden	Ja	Neen
Eerlijk zaken doen		
Anti corruptie	Ja	Ja
Verantwoorde politieke betrokkenheid	Ja	Ja
Eerlijke concurrentie	Neen	Neen
Het bevorderen van maatschappelijke verantwoordelijkheid in de waardeketen	Ja	Neen
Respect voor eigendomsrechten	Ja	Neen

## VRAAG 14 BEPALEN SIGNIFICANTIE MVO

### ONDERWERPEN

Welke onderwerpen zijn significant?

De volgende tabel geeft een overzicht van de significante onderwerpen

Onderwerp	Relevantie	Significantie
Eerlijk zaken doen		
Anti corruptie	Ja	Ja
Verantwoorde politieke betrokkenheid	Ja	Ja
Eerlijke concurrentie	Neen	Neen
Het bevorderen van maatschappelijke verantwoordelijkheid in de waardeketen	Ja	Neen
Respect voor eigendomsrechten	Ja	Neen
Consumentenangelegenheden		
Eerlijke marketing, feitelijke en onbevooroordeelde informatie en eerlijke werkwijzen bij het sluiten van contracten	Neen	Neen
Het beschermen van de consumentengezondheid- en veiligheid	Neen	Neen
Duurzame consumptie	Ja	Ja
Dienstverlening aan consumenten, ondersteuning, oplossen van klachten en geschillen	Neen	Neen
Privacy en gegevensbescherming van consumenten	Ja	Ja
Toegang tot essentiële voorzieningen	Neen	Neen
Voorlichting en bewustzijn	Neen	Neen
Betrokkenheid bij en ontwikkeling v/d gemeenschap		
Betrokkenheid bij de gemeenschap	Ja	Ja
Opleiding en cultuur	Ja	Ja
Het scheppen van werkgelegenheid en het ontwikkelen van vaardigheden	Neen	Ja
Ontwikkeling en toegang tot technologie	Ja	Ja
Creëren van welvaart en inkomen	Ja	Ja
Gezondheid	Ja	Ja
Maatschappelijke investeringen	Ja	Ja

# Priority #1

## VRAAG 15 PRIORITEREN MVO ONDERWERPEN

Welke criteria heeft u gebruikt bij het bepalen van de prioritaire onderwerpen?

- ✓ Uw prestaties afgezet tegen wet- en regelgeving en internationale (gedrags-) normen.
- ✓ Uw prestaties afgezet tegen de 'state of the art' en 'best practices'.
- ✓ De mate waarin het onderwerp bijdraagt aan of afbreuk doet aan uw doelstellingen.
- ✓ De kosten versus de baten van het ondernemen van actie op het onderwerp.
- ✓ De tijd die het kost om de gewenste resultaten te bereiken.
- ✓ Het gemak en de snelheid waarmee acties kunnen worden uitgevoerd –de 'quick wins'

## VRAAG 16 PRIORITEREN MVO ONDERWERPEN

Welke onderwerpen hebben prioriteit?

De volgende tabel geeft een overzicht van de prioritaire onderwerpen

Onderwerp	Relevantie	Significantie	Prioriteit
<b>Bestuur van de organisatie</b>			
Door het uitwerken en het afleggen van verantwoording met betrekking tot de MVO kernthema's zoals aangegeven onder People, Planet en Profit/Prosperity geeft een organisatie blijk van behoorlijk bestuur.	Ja	Ja	Ja
<b>Mensenrechten</b>			
Gepaste zorgvuldigheid (Due Dilligence)	Neen	Neen	Neen
Risicosituaties m.b.t. mensenrechten	Neen	Neen	Neen
Vermijden van medeplichtigheid	Neen	Neen	Neen
Het oplossen van klachten	Neen	Neen	Neen
Discriminatie en kwetsbare groepen	Ja	Neen	Neen
Burger- en politieke rechten	Ja	Neen	Neen
Economische, maatschappelijke en economische rechten	Ja	Ja	Neen
Fundamentele principes en arbeidsrechten	Ja	Neen	Neen
<b>Arbeidspraktijk</b>			
Werkgelegenheid en arbeidsrelaties	Ja	Ja	Neen
Werkomstandigheden en sociale bescherming	Ja	Ja	Neen
Sociale dialoog	Ja	Neen	Neen
Gezondheid en veiligheid op het werk	Ja	Ja	Ja
Persoonlijke ontwikkeling en training op de werkplek	Ja	Ja	Ja
<b>Het milieu</b>			
Voorkomen van milieuvuiling	Ja	Ja	Neen
Duurzaam gebruik van hulpbronnen	Ja	Ja	Neen
Mitigatie van en adaptatie aan klimaatverandering	Ja	Ja	Neen
Bescherming van het milieu, biodiversiteit en herstel van natuurlijke leefgebieden	Ja	Neen	Neen

Onderwerp	Relevantie	Significantie	Prioriteit
<b>Eerlijk zaken doen</b>			
Anti corruptie	Ja	Ja	Neen
Verantwoorde politieke betrokkenheid	Ja	Ja	Neen
Eerlijke concurrentie	Neen	Neen	Neen
Het bevorderen van maatschappelijke verantwoordelijkheid in de waardeketen	Ja	Neen	Ja
Respect voor eigendomsrechten	Ja	Neen	Neen
<b>Consumentenaangelegenheden</b>			
Eerlijke marketing, feitelijke en onbevooroordeelde informatie en eerlijke werkwijzen bij het sluiten van contracten	Neen	Neen	Neen
Het beschermen van de consumentengezondheid- en veiligheid	Neen	Neen	Neen
Duurzame consumptie	Ja	Ja	Ja
Dienstverlening aan consumenten, ondersteuning, oplossen van klachten en geschillen	Neen	Neen	Neen
Privacy en gegevensbescherming van consumenten	Ja	Ja	Ja
Toegang tot essentiële voorzieningen	Neen	Neen	Neen
Voorlichting en bewustzijn	Neen	Neen	Neen
<b>Betrokkenheid bij en ontwikkeling v/d gemeenschap</b>			
Betrokkenheid bij de gemeenschap	Ja	Ja	Neen
Opleiding en cultuur	Ja	Ja	Neen
Het scheppen van werkgelegenheid en het ontwikkelen van vaardigheden	Neen	Ja	Neen
Ontwikkeling en toegang tot technologie	Ja	Ja	Ja
Creëren van welvaart en inkomen	Ja	Ja	Ja
Gezondheid	Ja	Ja	Ja
Maatschappelijke investeringen	Ja	Ja	Neen





## VRAAG 17 PRIORITEREN MVO ONDERWERPEN

Tot welke acties heeft dit geleid of gaat u nemen?

### 1. Bestuur van de organisatie

Voor Encon is het te bekijken of ze deelnemen aan het charter van Voka rond duurzaam ondernemen. Duurzaamheidsverslaggeving (op jaarbasis) zal worden ingevoerd. Er dienen meer verantwoordelijkheden binnen Encon rond MVO gedefinieerd te worden. Jaarlijkse vaste meeting over MVO met het management dient opgezet te worden. Encon heeft waarden binnen de organisatie, maar er zal een nieuwe oefening met een werkgroep opgezet worden om de waarden binnen de organisatie duidelijker te formuleren.

### 2. Gezondheid en veiligheid op het werk

Encon wenst een voorbeeldfunctie te zijn op dit vlak. Er wordt geanalyseerd of een serre op het terrein kan geplaatst worden voor het kweken van gezonde voeding. Met energy labs wordt er geanalyseerd om iedereen binnen de organisatie aan te zetten tot meer beweging. Hiervoor wordt er gekeken om een programma op te zetten.

### 3. Het bevorderen van maatschappelijke verantwoordelijkheid in de waardeketen

In de samenwerking met leveranciers kan dit nog beter ingevoerd worden. Intern overleg dient gevoerd worden om het inkoopbeleid verder te specificeren en MVO bij de leveranciers te integreren.

### 4. Duurzame consumptie

De huidige activiteiten dienen verder gezet te worden.

De innovatieafdeling dient opgezet te worden en het innovatieproces bij Encon dient verder geprofessionaliseerd te worden. De structuur binnen de organisatie binnen de business units dient aangepast te worden zodat productoptimalisatie kan geïntegreerd worden.

### 5. Dienstverlening aan consumenten, ondersteuning, oplossen van klachten en geschillen

Encon heeft weinig klachten, maar toch is het belangrijk om een centrale persoon aan te stellen rond klachtenafhandeling. De klantentevredenheidsonderzoeken dienen terug opgenomen te worden.

### 6. Privacy en gegevensbescherming van consumenten

Een policy en procedure rond NDA's dient verder uitgebreid te worden. Bovendien dient de interne bedrijfsvoering verder geïnformeerd te worden over hoe te handelen met confidentiële informatie. Hiervoor dient er een procedure opgemaakt te worden die mee dient geïntegreerd te worden met het instroombeleid.

### 7. Ontwikkeling en toegang tot technologie

De innovatieafdeling dient opgezet te worden en het innovatieproces bij Encon dient verder geprofessionaliseerd te worden. De structuur binnen de organisatie binnen de business units dient aangepast te worden zodat productoptimalisatie kan geïntegreerd worden. Kennisborging is belangrijk en hier dient verder op ingezet te worden.

### 8. Creëren van welvaart en inkomen

Het huidige beleid dient verder gezet te worden en er dient aandacht gependend te worden aan de doorgroeimogelijkheden voor het de diverse medewerkers van de organisatie

### 9. Gezondheid

Encon wenst een voorbeeldfunctie te zijn op dit vlak. Er wordt geanalyseerd of een serre op het terrein kan geplaatst worden voor het kweken van gezonde voeding. Met energy labs wordt er geanalyseerd om iedereen binnen de organisatie aan te zetten tot meer beweging. Hiervoor wordt er gekeken om een programma op te zetten.

# Time for Action

## VRAAG 18 PRIORITEREN MVO ONDERWERPEN

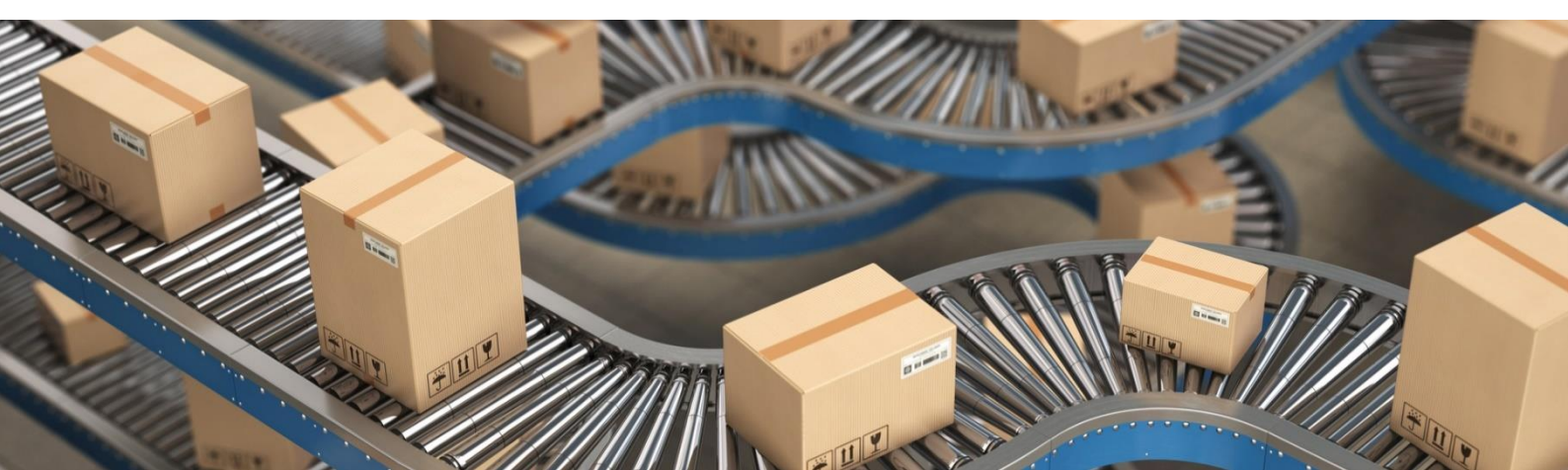
Toelichting op prioriteitsstelling (leg ook uit waarom bepaalde onderwerpen wel en niet zijn meegenomen)

De prioriteiten zijn opgesteld aan de hand van een overleg. Deze prioriteiten zijn vervolgens uitgewerkt tot actieplannen. Het management heeft vervolgens op basis van de prioriteiten de actieplannen geselecteerd ter uitvoering binnen een periode van 1 jaar, dus tegen midden 2020. Vervolgens dient er opnieuw een meeting belegd worden om te analyseren of de verschillende actiepunten zijn uitgevoerd.

## VRAAG 19 PRIORITEREN MVO ONDERWERPEN

Geef aan welke stakeholders - en op welke wijze - u heeft betrokken bij het identificeren van relevante, significante en prioritaire onderwerpen.

De relevante onderwerpen zijn bepaald door het management van de organisatie. In 2020 er een stuurgroep ISO26000 worden samengesteld om deze oefening met een grotere groep uit te voeren. Encon stelt zich voor 2020 ten doel om de dialoog met haar stakeholders over MVO te intensiveren. De significante en prioritaire onderwerpen zijn tot Deze zelfverklaring is aanleiding voor Encon om de dialoog met stakeholders over MVO te intensiveren. De MVO-doelstelling wordt gezien als een vernieuwde methodologie in de strategiebepaling van het bedrijf. Om die reden zal er in 2020 een stuurgroep ISO26000 worden samengesteld om het draagvlak binnen de stakeholders te vergoten.



## VRAAG 20 KETENVERANTWOORDELIJKHEID EN INVLOEDSFEER

**Welke (typen) organisaties bevinden zich in uw invloedssfeer en hoe verhouden zich die tot uw organisatie?**

### Economische relatie:

Klanten  
investeringsorganisaties  
Leveranciers  
Onderaannemers  
Partner studie bureaus  
Partners in dienstverlening  
Partnerships  
Financiële instanties  
Concurrenten  
Energieleveranciers  
NGO's

### Eigendom relatie

Aandeelhouders  
Bedrijven die onderdeel zijn van 'The Encon Group'

### Wettelijke politieke relatie

Medewerkers  
Overheid  
Overheidsinstanties  
Werkgeversorganisaties  
Sectorfederaties

Voor de volledigheid: zie ook de stakeholdermatrix en de bijhorende bijlage met relatieoverzicht.

## VRAAG 21 KETENVERANTWOORDELIJKHEID EN INVLOEDSFEER

**Op welke manier stimuleert uw organisatie maatschappelijke verantwoordelijkheid bij andere organisaties? Geef voorbeelden.**

Encon is een organisatie die gespecialiseerd is in energiebesparingsprojecten, hernieuwbare energie en duurzaamheidsprojecten bij bedrijven.

Encon gaat in zijn eigen bedrijfsvoering nog veel verder dan wat de klanten van Encon doen.

Encon heeft, omwille van de verdere groei, een nieuw kantoorpand gebouwd. Het is een bijzonder gebouw dat een voorbeeld is op vlak van energiezuinigheid en duurzaamheid.

Doelstelling van Infinity betreft dan ook het inspireren van investeerders en bedrijven om in duurzaamheid te investeren en kennis inzake energietechnieken en duurzaamheid te exporteren naar het buitenland.

Als innovatief bedrijf is Encon continu op zoek naar vernieuwing. Dit vormt dan ook de basis voor ons nieuw kantoorpand. Het gebouw fungeert als voorbeeld voor toekomstige panden.

Daarom is er bij de basis rekening gehouden met volgende eisen:

- Duurzaamheid, rekening houdend met kosten-efficiëntie
- Functionaliteit en praktische invulling voor de medewerkers
- Kantoor, rekening houdend met het nieuwe werken



Voor ons is 'Infinity' het kantoor voor de toekomst. Dit heeft de ambitie om verregaande technieken en ideeën te verzamelen, met prototypes te werken en een mogelijke toekomst te voorspellen.



Een kantoor hoort daarom de best beschikbare technieken te tonen. Technieken die hun werkzaamheid elke dag bewijzen en waarvan we weten hoe efficiënt ze zijn en hoe rendabel ze vanuit financieel oogpunt zijn. Alles wat in het Infinity-kantoor te zien zal zijn, moet ook een verstandige keuze kunnen zijn voor een ander bedrijf.



Het gebouw voorziet in zijn eigen energie. Infinity heeft zijn eigen windturbine die stroom levert en tegelijk dienst doet als een torenhoog uithangbord. Naast het gebouw staan er 2 sun trackers: grote panelen gevuld met zonnepanelen die zich, net zoals zonnebloemen, altijd richten naar de zon.

Bezoekers kunnen in het gebouw zien hoeveel energie zon en wind voor het gebouw produceert. Dat efficiëntie vooraan staat en in elk aspect van het gebouw grondig doordacht werd, wordt bewezen door het feit dat Infinity het eerste gebouw in Europa zal zijn dat zowel het BREEAM als het LEED duurzaamheidscertificaat op dergelijk KMO-gebouw zal behalen. Dat is Encon, als gecertificeerd auditeur van elk van beide systemen, aan zichzelf verplicht. Het gebouw is zo ontworpen dat het zelfs de hoogste niveaus van certificatie, namelijk een BREEAM Outstanding en een LEED gold heeft behaald. Op deze wijze zal de duurzaamheid meetbaar gemaakt worden als voorbeeld voor andere bedrijven. In Infinity zal bijvoorbeeld de lokale verankering een rol spelen. Bij de selectie van leveranciers en materialen zal er specifiek op toegezien worden dat deze in de lokale regio worden geproduceerd. Naast deze materialenselectie zal Infinity als pionier niet enkel vooraanstaand zijn op de duurzaamheidsdomeinen energie, water, gezondheid en welzijn, maar ook het gebouwmanagement en het ecologische aspect worden toegepast volgens de hoogste normen en waarden.





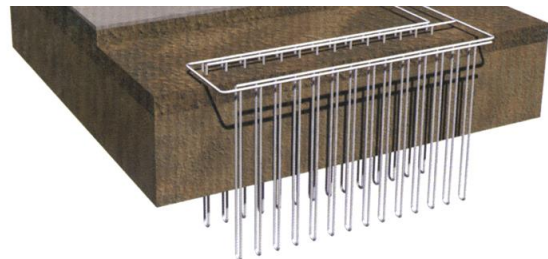
Level duurzaamheid BREEAM: Outstanding  
Score: 89,27%

Scores per categorie:

- Management: 10,14% - (max. 11,11%)
- Health & Wellbeing: 15,79% - (max. 18,66 %)
- Energy: 15,04% - (max. 15,69 %)
- Transport: 1,99% - (max. 5,98 %)
- Water: 8,47% - (max. 8,47 %)
- Materials: 9,42% - (max. 12,95 %)
- Waste: 4,98% - (max. 5,98 %)
- Land Use & Ecology: 4,48% - (max. 11,20%)
- Pollution: 9,96% - (max. 9,96 %)
- Innovation: 9,00% - (max. 10 %)



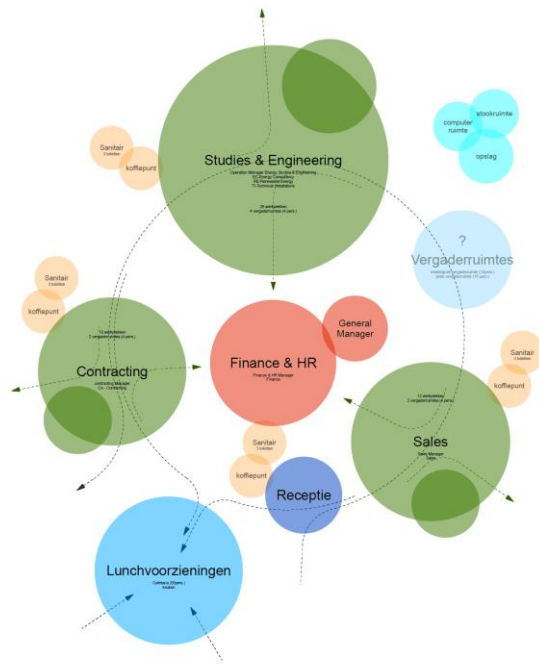
Het gebouw beschikt ook over een duurzaam klimatisatie-systeem. Een installatie waarbij kosten-efficiëntie en doorgedreven energetische optimalisatie als doel is gesteld. De installatie is ontworpen om continu te streven naar een hoog thermisch jaarrendement voor verwarmen en koelen door gebruik te maken van een beo-veld met warmtepompen.



Het systeem is ontworpen om zo minimaal mogelijk primaire energie te gebruiken voor de gebouwverwarming en koeling, desondanks de investering van wind- en zonne-energie. Op de site zijn geen fossiele brandstoffen aangewend worden!



## Het nieuwe werken



Maar vanzelfsprekend staan de medewerkers centraal in ons nieuwe kantoor. De inrichting en planning van het gebouw is volledig aangepast aan de unieke manier van werken die door Encon doorheen de jaren werd ontwikkeld. Daarnaast is het gebouw aangepast aan de inzichten die horen bij de nieuwe manier van werken.

De volgorde van de kantoren langs het Infinity-pad komt overeen met de stappen die een project doorloopt binnen de organisatie. Op de manier liggen de diensten die in een project het meest intensief met elkaar communiceren ook het dichtst bij elkaar.

De ingenieurs werken in kleine groepjes in ruimtes die met glas van de omgeving zijn gescheiden zodat ze ongestoord kunnen werken. Omdat thuiswerken wordt gepromoot, zijn er naast de vaste werkplaatsen ook flex offices. Die hebben geen afzonderlijke plaats gekregen, maar liggen net verspreid over alle kantoren zodat iemand die even binnenkomt kan bijschuiven bij het team dat werkt aan zijn of haar project. Naast kantoren beschikt het

gebouw over vergaderruimte en plekken die gericht zijn op creatieve denkprocessen. Er schuilt inderdaad behoorlijk wat technologie in het gebouw. Maar technologie speelt nu eenmaal een belangrijke rol in de activiteiten van Encon en verdient dus ook een ondersteunende rol bij de uitrusting van het gebouw.

In het gebouw zijn er diverse services voorzien voor de medewerkers om de work-life balance te optimaliseren met name een strijkservice, carwashservice, broodservice en sporthal waar de medewerkers onder begeleiding van een personal trainer kunnen sporten.

## Integratie met de natuur

De natuur is voor Encon zo mogelijk even belangrijk dan de technologie. Want het behoud van ons leefmilieu, dat is uiteindelijk de drijfveer van iedereen die bij Encon werkt. En daarom hebben we bewust gekozen om de natuur zoveel mogelijk aanwezig te brengen in het gebouw. Ook middenin Infinity moeten medewerkers en bezoekers kunnen voelen wat ons drijft. Via speciaal geplaatste raampartijen zijn we er in geslaagd om een rij levende bomen doorheen het gebouw te laten lopen. Omdat de echte variant in een gebouw niet in leven te houden is, hebben we op bepaalde plekken kunstgras voorzien. Dat gras zorgt er voor dat we, vrij letterlijk, met onze voeten midden in de natuur staan. Voor een milieubewust tuinontwerp wordt tevens beroep gedaan op een erkend ecoloog.

Er worden ook Key note speeches aan een divers publiek gegeven om de externe stakeholders de bedreigingen en opportuniteiten te tonen van te investeren in duurzaamheid



Encon heeft een samenwerking afgesloten met de Promobutler.Infinity foundation rond het planten van bomen in Afrika. De doelstelling is daarmee een duurzame samenleving in Afrika te ondersteunen. Daarnaast zijn er acties rond het eindejaar die goede doelen ondersteunen.

Er worden budgetten vrijgemaakt voor de verdere ondersteuning van de foundation om bomen te planten en een duurzame samenleving in kwetsbare gebieden uit te bouwen.



Encon is een organisatie met een product leadership strategie. Vandaar het belangrijk is om de producten en diensten te laten evolueren in functie van de wensen van de klant. Door nieuwe producten te ontwikkelen en door kennisoverdracht van bestaande producten kan Encon nog een grotere duurzaamheidsimpact genereren.

## VRAAG 22 GEPASTE ZORGVULDIGHEID

**Op welke manier beoordeelt uw organisatie (potentiële) (negatieve) effecten van de eigen activiteiten en besluiten op de maatschappij, milieu en economie?**

Bij het nemen van grote beslissingen en strategie binnen de organisatie wordt er eerst nagedacht over het van de te maken keuzes op de verschillende stakeholders.

Encon heeft diverse rapporteringssystemen die gericht zijn op zowel de werking/operationeel, HR en financiële impact.

Binnen Encon is er een gedragscode en integriteitsbeleid.

## VRAAG 23 GEPASTE ZORGVULDIGHEID

**Op welke manier beoordeelt uw organisatie (potentiële) (negatieve) effecten van de activiteiten en besluiten van organisaties in uw invloedssfeer op de maatschappij, milieu en economie?**

Encon is een organisatie die gespecialiseerd is in energiebesparingsprojecten, hernieuwbare energie en duurzaamheidsprojecten bij bedrijven.

Binnen deze projecten voert Encon de projecten van A tot Z uit, dus van studie tot en met de effectieve realisatie, zodat de resultaten ook daadwerkelijk gerealiseerd worden.

Bij de procurementopdrachten wordt er op basis van selectiecriteria een controle uitgevoerd. De leveranciers worden nauwkeurig, eenduidig en uniform met elkaar vergeleken in functie van conformiteit met de vooropgestelde specifieke parameters en gunningscriteria die rekening houden met duurzaamheid.

Encon benoemt veiligheid, gezondheid, welzijn en milieu aspecten in contracten met leveranciers en onderaannemers. Er wordt verwacht dat klanten,



leveranciers en onze medewerkers bewust omgaan met milieu, veiligheid, welzijn en gezondheidsaspecten. Encon bespreekt met de stakeholders om gezamenlijke initiatieven op te kunnen pakken en te integreren in de bedrijfsvoering.

Omkoping en corruptie heeft effect op het imago en de samenwerkingsverbanden van de organisatie. Van stakeholders wordt geëist dat ze zich onthouden van dergelijke zaken.

#### **VRAAG 24 GEPASTE ZORGVULDIGHEID**

**Hoe wordt gepaste zorgvuldigheid uitgeoefend of geïmplementeerd in uw organisatie (en geef voorbeelden van de invulling):**

Encon levert haar diensten hoofdzakelijk in België en Nederland, waardoor Encon en haar klanten zijn gehouden aan de lokale wet- en regelgeving. Vervolgens voert Encon projecten uit in Europa, waarbij de lokale wetgeving gerespecteerd wordt. De mensenrechten zijn vastgelegd in de wet- en regelgeving in de landen waar Encon actief is.

Er zijn diverse richtlijnen opgesteld binnen de organisatie dat vastgelegd is in de volgende documenten:

- het arbeidsreglement
- Er is een instroom en onthaal beleid, waarbij de gedragscode en het integriteitsbeleid van Encon wordt toegelicht
- Een carpolicy met toelichting over het gebruik van de wagens
- Daarnaast is er ook een social media policy die de medewerkers meer toelichting geeft over hoe extern communiceren en handelen via digitale media
- In de P&O cyclus van Encon worden de jaarlijkse kernwaarden/competenties afgestemd met alle medewerkers.

- Indien leveranciers op projecten worden aangesteld worden er documenten opgemaakt met bepalingen met duidelijke afspraken over hoe er wordt samengewerkt.

De relatie met medewerkers en klanten staan hoog in het vaandel. Encon is zich bewust van haar impact op de stakeholders. Binnen Encon wordt er tevens rekening gehouden met gendergelijkwaardigheid. Encon onthoudt zich van discriminatie, in welke vorm dan ook.

#### **VRAAG 25 GEPASTE ZORGVULDIGHEID**

**Welke (potentiële) negatieve effecten op maatschappij, milieu en economie heeft uw organisatie geïdentificeerd?**

Op dit moment wordt er geen zaken gedaan met landen waarin Encon voor dilemma's staat i.v.m. de mensenrechten. De mensenrechten zijn vastgelegd in de wet- en regelgeving. De kans op schending van mensenrechten is laag. In geval van werken in onderaanneming in buitenland dient er een screening van partijen uitgevoerd te worden.

Certificatieprocessen dienen opgevraagd te worden in geval van samenwerkingsakkoorden in het buitenland.

Encon distantieert zich van leveranciers die mensenrechten schenden. Transparante communicatie en rekening houden met de belangen van stakeholders wordt als belangrijk beschouwd.





## VRAAG 26 VISIE, MISSIE, BELEID EN STRATEGIE

Onze organisatie heeft richting gegeven aan haar maatschappelijke verantwoordelijkheid:

Door de rol van maatschappelijke verantwoordelijkheid op te nemen in onze visie en missie.

Encon heeft een MVO beleid geformuleerd en gepubliceerd.

Door belangrijke principes en onderwerpen van maatschappelijk verantwoordelijkheid op te nemen in ons beleid en strategie.

MVO is ingevoerd in ons beleid en strategie van de organisatie

Door een gedragscode of ethische code aan te nemen waarin de principes en waarden van maatschappelijke verantwoordelijkheid zijn vertaald naar richtlijnen voor passend gedrag.

Dit is opgenomen in het kader van ISO26000

Door prioriteiten voor actie op kernthema's door te vertalen in doelstellingen (SMART).

Dit is opgenomen in het kader van ISO26000

Door het opstellen van een actieprogramma (met verantwoordelijkheden, tijdlijn, budget, enz.).

Dit is opgenomen in het kader van ISO26000

### Visie

Omwille van stijgende energieprijzen en strengere milieunormen worden industriële bedrijven gedwongen om energie efficiënter te gebruiken of om hernieuwbare energie te produceren.

Ecologie en economie gaan vandaag hand in hand. Investeren in energieprojecten betekent een hoog investeringsrendement in combinatie met voordelen voor het milieu.

Voor de implementatie van energiebesparingen en hernieuwbare energie en duurzaamheidsprojecten hebben bedrijven een nood aan totaaloplossingen, van studie tot en met implementatie.

Visie is dat industriële bedrijven in de verdere toekomst bereid zullen zijn te investeren in

milieuprojecten met een lager rendement omwille van strengere milieunormen en maatschappelijk verantwoord ondernemen.

### Missie: Opportunity for impact

Encon helpt bedrijven om

- 1. technische installaties te laten voldoen aan de geldende wetgeving
- 2. energiekosten efficiënt te managen
- 3. duurzaamheid te borgen op lange termijn

In een eerste fase primeert de kostenefficiëntie en het rendement op kapitaal bij deze energieprojecten.

In een tweede fase focust Encon zich op de duurzaamheid en MVO bij haar klanten.

Door kennis, ervaring en pragmatische aanpak worden aantoonbare resultaten behaald op maat van onze klanten.

Encon neemt zijn verantwoordelijkheid op tijdens het volledige project en creëert zo een duidelijke meerwaarde voor bedrijven.

Onze aanpak is gericht op het ontzorgen van onze klanten zowel technisch als financieel.

Encon werkt in onafhankelijkheid van leveranciers. Voor deze duurzame energieprojecten wil Encon de referentie zijn bij de industriële bedrijven in Vlaanderen, Nederland en voor haar klanten in Europa



### VRAAG 27 ONTWIKKELEN VAN DRAAGVLAK EN COMPETENTIES

**Op welke manier creëert uw organisatie draagvlak voor maatschappelijke verantwoordelijkheid binnen én buiten de organisatie?**

Wij besteden aandacht aan:

- ✓ het vergroten van kennis van de principes, MVO-kernthema's en -onderwerpen.
- ✓ de betrokkenheid van de top van de organisatie bij het nemen van haar maatschappelijke verantwoordelijkheid.
- ✓ het creëren van een cultuur van maatschappelijke verantwoordelijkheid.

Encon geeft duidelijk op haar website haar beleid in duurzaamheid en MVO aan. In het gebouw van Infinity zijn er duurzaamheidslabels toegepast. Zie eveneens vraag 21 m.b.t. Infinity en de draagvlakcreatie voor meer informatie.

Jaarlijks wordt de impact van onze projecten in kaart gebracht zodat de cijfers van impact investing wordt gebruikt om het draagvlak te creëren.

Bij het nemen van haar maatschappelijke verantwoordelijkheid is de betrokkenheid van de top van de organisatie hoog.

### VRAAG 28 ONTWIKKELEN VAN DRAAGVLAK EN COMPETENTIES

**Op welke manier ontwikkelt uw organisatie de benodigde competenties voor het nemen van maatschappelijke verantwoordelijkheid – binnen en eventueel buiten de organisatie?**

Zie ook het antwoord op vraag 27.

Ook de publicatie van deze zelfverklaring, leidt tot ontwikkeling en verspreiding van kennis over MVO.

### VRAAG 29 INTEGRATIE VAN MAATSCHAPPELIJKE VERANTWOORDELIJKHEID IN BESTURINGSPROCESSEN, SYSTEMEN EN PROCEDURES

**Op welke manier heeft uw organisatie haar maatschappelijke verantwoordelijkheid geïntegreerd in haar besturingsprocessen, systemen en procedures?**

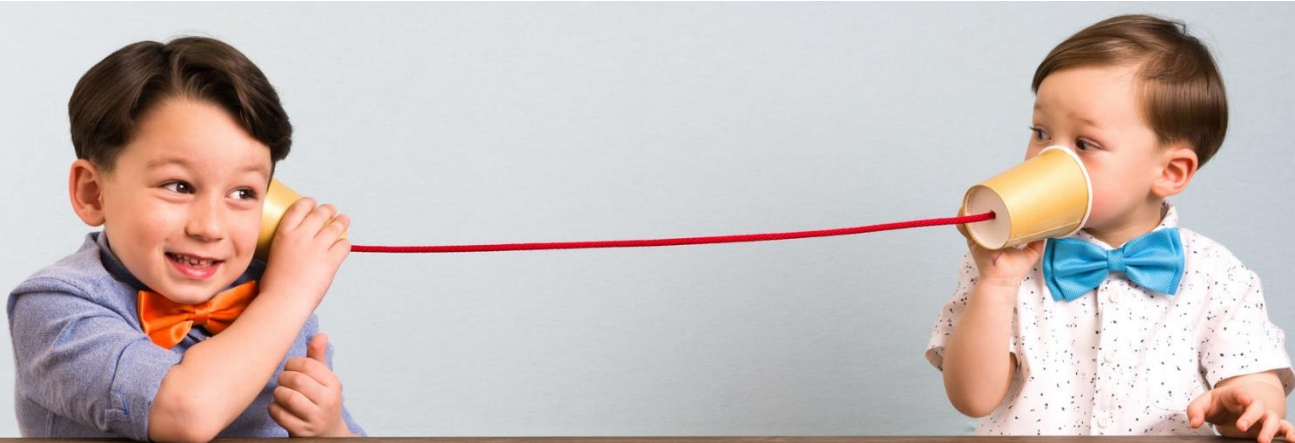
Onze organisatie heeft dit geïntegreerd:

- Door ervoor te zorgen dat de principes van maatschappelijke verantwoordelijkheid in onze besturingsprocessen worden toegepast en worden weerspiegeld in onze structuur en cultuur.
- Door rekening te houden met effecten van besluiten, bijvoorbeeld over nieuwe activiteiten.
- Door periodiek te beoordelen of wij in onze procedures en processen voldoende rekening houden met maatschappelijk verantwoordelijkheid.

Toelichting:

MVO is verankerd binnen Encon door MVO structureel te verbinden aan de core-activiteiten van de organisatie. Die ook vraag 21 waar Encon in zijn eigen bedrijfsvoering nog veel verder dan wat de klanten van Encon doen.

Voor Encon is het te bekijken of ze deelnemen aan het charter van Voka rond duurzaam ondernemen. Duurzaamheidsverslaggeving (op jaarbasis) zal worden ingevoerd. Er dienen meer verantwoordelijkheden binnen Encon rond MVO gedefinieerd te worden. Een jaarlijkse vaste meeting over MVO met het management dient opgezet te worden. Encon heeft waarden binnen de organisatie, maar er zal een nieuwe oefening met een werkgroep opgezet worden om de waarden binnen de organisatie duidelijker te formuleren.



### VRAAG 30 COMMUNICATIE EN RAPPORTAGE

**Houdt uw organisatie bij haar communicatie over maatschappelijke verantwoordelijkheid rekening met de volgende criteria?**

Compleet: in de informatie komen alle belangrijke activiteiten en de maatschappelijke effecten daarvan aan de orde.

Begrijpelijk: de informatie is voor de doelgroep goed te begrijpen. Het gaat hierbij zowel om het gebruik van de taal van de doelgroep als om de manier waarop de informatie wordt gepresenteerd.

Responsief: in de informatie wordt ingegaan op de belangen van stakeholders.

Nauwkeurig: de informatie is feitelijk juist en bevat voldoende diepgang.

Evenwichtig: de informatie is evenwichtig en eerlijk. De organisatie brengt niet alleen goed nieuws naar buiten, maar geeft ook informatie over eventuele negatieve maatschappelijke effecten.

Actueel: het behoort daarom altijd duidelijk te zijn op welke periode de informatie betrekking heeft.  
Toegankelijk: de informatie is beschikbaar voor alle stakeholders.

Toelichting:

In diverse uitingen die we doen wordt het thema MVO meegenomen. Zowel intern als extern. Op de onze website is uitgebreid beschreven hoe wij ten opzichte van MVO staan. Ook in onze interne communicatie proberen we zo helder mogelijk weer te geven wat we aan MVO doen.

Encon heeft een duurzaamheidsvisie met externe en interne doelstellingen.

In zowel de interne als externe communicatie worden deze thema's binnen de duurzaamheidsvisie ook steeds opnieuw gebruikt. Het gaat dan over de volgende onderdelen:

- Why? Maatschappelijke uitdaging en CSR
- Onze visie en missie
- Onze samenwerking binnen de groep.
- Onze externe doelstellingen die eveneens op de home page van de website staan met de cijfers over impact investing
- Onze interne doelstellingen:
  - BREEAM – outstanding certificaat behalen voor Infinity en toepassen
  - LEED Gold Certificaat behalen voor Infinity en toepassen
  - CO2 neutraal te zijn
  - ISO 26000 implementeren en richtlijnen volgen
  - De doelstellingen van Encon kaderen in de 17 SDG's van de UN
  - Duurzaam HR beleid in stand houden en verder professionaliseren

Het gevolg hiervan is dat we duurzaamheid verder integreren in de werking van onze organisatie.

### VRAAG 31 COMMUNICATIE EN RAPPORTAGE

**Op welke manier communiceert uw organisatie over haar maatschappelijke verantwoordelijkheid? (geef voorbeelden)**

Wij doen dit door:

- ✓ In vergaderingen en gesprekken met stakeholders.
- ✓ Door over specifieke onderwerpen of projecten met stakeholders te communiceren.
- ✓ Interne communicatie tussen management en medewerkers of leden van de organisatie.
- ✓ Interne teamactiviteiten met als doel maatschappelijke verantwoordelijkheid te integreren in de hele organisatie.



- ✓ Communicatie over de prestaties op het gebied van MVO.
- ✓ Communicatie met leveranciers over MVO in de inkoop Eisen.
- ✓ Consumenteninformatie via producten.
- ✓ Artikelen over MVO in tijdschriften of nieuwsbrieven.
- ✓ Advertenties of andere openbare verklaringen om MVO te promoten.

#### Toelichting:

In onze bedrijfspresentatie wordt onze impact weergegeven. Bij de projecten van Encon wordt steeds de duurzaamheidsimpact zijnde de besparingen op kWh of CO2 weergegeven. Deze gegevens worden ook intern gecommuniceerd via diverse kanalen zijnde kennissharings, interne communicatie via e-mail, tv's, case studies, etc....

De interne en externe doelstellingen worden via diverse (digitale) kanalen gecommuniceerd tussen het management en de medewerkers. Hier een overzicht:

- Onze externe doelstellingen staan op de home page van de website met de cijfers over impact investing
- Onze interne doelstellingen:
  - BREEAM – outstanding certificaat in de communicatie in- als extern maar ook visueel binnen het gebouw
  - LEED Gold Certificaat in de communicatie in- als extern maar ook visueel binnen het gebouw
  - CO2 neutraal, is duidelijk waarneembaar met de windturbine on site tezamen met de zonnepanelen. Dit wordt ook in de proposities van Encon meegenomen.
  - ISO 26000 implementeren en richtlijnen volgen, zoals op onze website staat

- De doelstellingen van Encon kaderen in de 17 SDG's van de UN. Hiervoor zal een film worden gemaakt.
- Duurzaam HR beleid in stand houden en verder professionaliseren. Hier zijn KPI's gedefinieerd om dit goed op te volgen.

In de teamactiviteiten wordt er rekening gehouden om de duurzaamheid van onze klanten te integreren in de activiteit om zo te laten zien aan de medewerkers wat we bereikt hebben en om de projecten tastbaar te maken.

Er worden opiniestukken en perscommunicaties geschreven om onze visie rond duurzaamheid duidelijk weer te geven en om een breed publiek te inspireren om acties te nemen op gebied van duurzaamheid.

#### VRAAG 32A COMMUNICATIE EN RAPPORTAGE

##### Rapporteert uw organisatie over MVO via een maatschappelijk verslag (al dan niet als losstaand verslag)?

Encon rapporteert nog niet over MVO via een jaarlijks duurzaamheidsverslag. Dit is een actiepunt dat voor de toekomst gepland staat. Er wordt wel gecommuniceerd over duurzaamheid, zowel extern als intern, maar de doelstelling is om alle acties van Encon in een duurzaamheidsverslag samen te vatten en dat zowel intern als extern te communiceren.

#### VRAAG 33A COMMUNICATIE EN RAPPORTAGE

##### Zijn er conflicten of meningsverschillen (geweest) met stakeholders?

Er zijn beperkt conflicten met klanten over facturatie het wel of niet betalen van een factuur of meerwerk. Er wordt wel steeds een compromis gezocht om de situatie te kaderen en dan op te lossen.



Encon heeft een sterke missie en visie en is er van overtuigd dat we allemaal meer actie moeten nemen voor een beter klimaat. Als we tegen 2050 onze CO<sub>2</sub>-uistoot mondiaal met 80% moeten reduceren, dan moeten we veel sneller en meer acties nemen dan wat we nu doen.

Voor de overtuiging van deze missie gaan we de discussie aan met diverse stakeholders, zoals sectorfederaties, werkgeversorganisaties, burgers, klanten, overheid, politieke partijen, aandeelhouders en managers.

We trachten de acties die dienen genomen te worden te herleiden tot een persoonlijk actie, waarbij niet altijd iedereen van overtuigd is om zelf actie te nemen. Daardoor ontstaan er meningsverschillen.

### **VRAAG 33B COMMUNICATIE EN RAPPORTAGE**

Welke methoden heeft u om (eventuele) conflicten op te lossen?

Als het gaat over de missie en visie van Encon en de acties die we moeten nemen in het kader van de doelstellingen tegen 2050: rechtstreekse discussies met stakeholders met wie een conflict of meningsverschil is ontstaan.

Als het gaat over financiële discussies: dan is er een interne procedure om dit op te lossen.

### **VRAAG 34 MONITOREN VAN ACTIVITEITEN EN BEOORDELEN VAN PRESTATIES**

**Op welke manier monitort uw organisatie haar activiteiten die effect hebben op relevante thema's en onderwerpen?**

Encon doet dit door:

- ✓ Feedback van stakeholders.
- ✓ Meten met behulp van indicatoren

In het kader van BREEAM- en LEED certificatie van Infinity is er een monitoringssysteem op het

energieverbruik. Ook de productie van hernieuwbare energie wordt gemeten.

De duurzaamheidsimpact van alle individuele projecten op energie-efficiëntie en hernieuwbare energie wordt jaarlijks geanalyseerd en bijgehouden. Voor deze methode is er een conventie intern afgesproken om de CO<sub>2</sub> impact te berekenen. Op deze manier wordt de totale impact van de gerealiseerde projecten die Encon jaarlijks begeleidt bijgehouden en gecommuniceerd.

**Geef aan of voor deze monitoring de volgende punten gelden:**

- ✓ Wij zijn ervan overtuigd dat op deze manier de omvang van de monitoring in lijn is met de omvang en het belang van de activiteiten
- ✓ De monitoring geeft tevens resultaten die betrouwbaar, tijdig beschikbaar en gemakkelijk te begrijpen zijn.
- ✓ De monitoring is daarom nu afgestemd op de behoefte van de gebruikers



### VRAAG 35 MONITOREN VAN ACTIVITEITEN EN BEOORDELEN VAN PRESTATIES

#### Hoe heeft uw organisatie haar prestaties op relevante thema's en onderwerpen beoordeeld?

De MVO-prestaties worden beoordeeld aan de hand van een actielijst, waarbij we reviseren of onze doelstellingen behaald worden. Om die reden is de duurzaamheidsvisie opgemaakt en wordt deze opnieuw herbekeken. Dit wordt uitgevoerd door het management van de organisatie.

Via een evaluatiemoment analyseren wat we hebben uitgevoerd. Op basis hiervan kijken we of de beoogde doelen zijn behaald en of het achteraf gezien de juiste doelen waren. Wat werkte goed en wat niet, en waarom niet? Wat hadden we beter anders kunnen doen en zijn alle relevante personen erbij betrokken? Indien nodig (her)formuleert Encon haar doelstellingen en treft eventuele aanvullende maatregelen om zo tot permanente en continue verbeteringen te komen.

Momenteel wordt het MVO beleid met de prioriteitenmatrix en referentiematrix uitgevoerd door het management. De doelstelling is gezien de groei van de organisatie om het MVO-team uit te breiden en een groter draagvlak te creëren, waarbij de acties door meerdere personen kunnen opgevolgd worden. Encon heeft waarden binnen de organisatie, maar er zal een nieuwe oefening met een werkgroep opgezet worden om de waarden binnen de organisatie duidelijker te formuleren.

### VRAAG 36 MONITOREN VAN ACTIVITEITEN EN BEOORDELEN VAN PRESTATIES

#### Heeft u stakeholders betrokken, zo ja welke?

Er zijn diverse stakeholders betrokken om de interne en externe doelstellingen te bepalen.

Inzake de externe doelstellingen zijn er diverse administratieve personen aangesteld om alle gerealiseerde projecten in kaart te brengen en daarop de duurzaamheidsimpact te berekenen. Vervolgens wordt er voor de CO2-impact van de hernieuwbare energieprojecten gekeken wanneer deze operationeel zijn (voor windenergie) en in functie daarvan de energieproductie te bepalen.

Inzake de interne doelstellingen zijn er diverse personen van de verschillende afdelingen aangesteld om deze te kunnen behalen.

- Voor de duurzaamheidscertificatie zijn dat medewerkers van de afdeling Green Building
- Voor de CO2 neutraliteit en de monitoring is dat uitgevoerd door de medewerkers van de afdeling Energie Efficiëntie
- Voor de ISO26000 is dat door het management, maar zal het team in de toekomst uitgebreid worden.
- Voor het duurzaam HR-beleid hebben we een jaarlijkse cyclus die wordt doorlopen.

### VRAAG 37A MONITOREN VAN ACTIVITEITEN EN BEOORDELEN VAN PRESTATIES

#### Welke verbeteringen of successen heeft uw organisatie bereikt?

Er zijn reeds diverse doelstellingen bereikt.

Inzake de externe doelstellingen: deze zijn geformuleerd tot 2022. De doelstelling was de impact die we over een periode van 15 jaar (dus tot 2017) haar bereikt, om deze te verdubbelen op een periode die 3 keer sneller was. Dus een verdubbeling van onze impact tegen 2022. Als we onze evolutie monitoren en projecteren met de groei die Encon realiseert, dan gaan we waarschijnlijk deze impact behalen tegen eind 2020.

Inzake de interne doelstellingen:

- De LEED certificatie is behaald



- De BREEAM-oustanding certificatie wordt verwacht tegen januari 2020. De 3 certificatiecontrole is uitgevoerd en we hebben nog steeds geen duurzaamheidspunten verloren. Ook hier is feedback van, dus het certificaat zal ook behaald worden.
- Encon is CO2 neutraal door de combinatie van hernieuwbare energie on site alsook de investering in de foundation door het planten van bomen.
- De HR-cyclus is al sinds 2012 ingevoerd en via KPI's wordt dit gecontroleerd of de P&O cyclussen met de medewerkers wordt uitgevoerd.
- Door de oefening van de zelfverklaring, referentiematrix en prioriteitenmatrix uit te voeren voldoen we eveneens aan de vereisten voor de ISO2600. In de komende jaren wordt het draagvlak vergroot.

Er zijn MVO-doelstellingen opgenomen die ook vermeld zijn in de prioriteitenmatrix. Van deze doelstellingen is het de bedoeling om deze in stand te houden.

Hierbij een oplijsting:

#### **Mensenrechten**

- Gepaste zorgvuldigheid (Due Dilligence)
- Vermijden van medeplichtigheid
- Het oplossen van klachten
- Discriminatie en kwetsbare groepen
- Burger- en politieke rechten
- Economische, maatschappelijke en economische rechten
- Fundamentele principes en arbeidsrechten

#### **Arbeidspraktijk**

- Werkgelegenheid en arbeidsrelaties
- Werkomstandigheden en sociale bescherming
- Sociale dialoog
- Gezondheid en veiligheid op het werk

- Persoonlijke ontwikkeling en training op de werkplek

#### **Het milieu**

- Voorkomen van milieuvuiling
- Duurzaam gebruik van hulpbronnen
- Mitigatie van en adaptatie aan klimaatverandering
- Bescherming van het milieu, biodiversiteit en herstel van natuurlijke leefgebieden

#### **Eerlijk zaken doen**

- Anti corruptie
- Verantwoorde politieke betrokkenheid
- Eerlijke concurrentie
- Het bevorderen van maatschappelijke verantwoordelijkheid in de waardeketen
- Respect voor eigendomsrechten

#### **Consumentenaangelegenheden**

- Eerlijke marketing, feitelijke en onbevooroordeelde informatie en eerlijke werkwijzen bij het sluiten van contracten
- Het beschermen van de consumentengezondheid- en veiligheid
- Duurzame consumptie
- Toegang tot essentiële voorzieningen
- Voorlichting en bewustzijn

#### **Betrokkenheid bij en ontwikkeling v/d gemeenschap**

- Betrokkenheid bij de gemeenschap
- Opleiding en cultuur
- Het scheppen van werkgelegenheid en het ontwikkelen van vaardigheden
- Creëren van welvaart en inkomen
- Gezondheid
- Maatschappelijke investeringen



### **VRAAG 37B MONITOREN VAN ACTIVITEITEN EN BEOORDELEN VAN PRESTATIES**

#### **Welke doelen zijn nog niet bereikt?**

MVO is geen einddoel maar een continu proces. Encon werkt voortdurend aan verbetering. We moeten onze impact op het milieu blijven volgen en evalueren: kan het nog beter?

#### **Voor de doelstellingen die gedefinieerd zijn in onze duurzaamheidsvisie:**

- Inzake de externe doelstellingen: deze zijn geformuleerd tot 2022. De doelstelling was de impact die we over een periode van 15 jaar (dus tot 2017) haar bereikt, om deze te verdubbelen op een periode die 3 keer sneller was. Dus een verdubbeling van onze impact tegen 2022. Als we onze evolutie monitoren en projecteren met de groei die Encon realiseert, dan gaan we waarschijnlijk deze impact behalen tegen eind 2020.
- De BREEAM-oustanding certificatie wordt verwacht tegen januari 2020. De 3 certificatiecontrole is uitgevoerd en we hebben nog steeds geen duurzaamheidspunten verloren. Ook hier is feedback van, dus het certificaat zal ook behaald worden.

#### **Voor de doelstellingen die gedefinieerd zijn in onze prioriteitenmatrix:**

Zie vraag 17. Er zijn acties gedefinieerd inzake MVO doelstellingen.

### **VRAAG 38 SELECTEREN VAN MVO INITIATIEVEN EN INSTRUMENTEN**

#### **Aan welke MVO initiatieven en eventuele bijbehorende instrumenten neemt uw organisatie deel?**

Encon neemt deel aan verschillende MVO-initiatieven. Wij streven ernaar MVO zoveel mogelijk te verankeren in ons ondernemingsbeleid omdat dit ook vervat .

Encon neemt diverse initiatieven rond seminars, key-note speeches, rondleidingen op Infinity, etc....

In de stakeholdermapping zijn ook initiatieven en acties gedefinieerd die we nemen.

Encon gebruikt tevens de NPR 9026 Handleiding zelfverklaring ISO 26000 als instrument om invulling te geven aan de richtlijn ISO 26000.

Als bestuurder is Robin Bruninx ok actief in de foundation rond het planten van de bomen en het ontwikkelen van een duurzame samenleving.





### **VRAAG 39 SELECTEREN VAN MVO INITIATIEVEN EN INSTRUMENTEN**

**Welke van de onderstaande punten heeft u overwogen bij de keuze voor dit initiatief?**

Encon

- ✓ ondersteunt de principes NEN-ISO 26000.
- ✓ Geeft praktische richtlijnen om met MVO aan de slag te gaan.
- ✓ Is ontworpen voor uw type organisatie of haar interessegebieden.
- ✓ Is ontwikkeld om door verschillende organisaties te worden toegepast.
- ✓ Helpt de organisatie om specifieke stakeholdergroepen te bereiken.
- ✓ Wordt beheerd door een niet-commerciële organisatie.
- ✓ Heeft een goede reputatie als het gaat om geloofwaardigheid en integriteit.
- ✓ Is tot stand gekomen op een open en transparante wijze.
- ✓ Is ontwikkeld met verschillende stakeholders, afkomstig uit ontwikkelde en ontwikkelingslanden.
- ✓ Is goed toegankelijk.

### **VRAAG 40 SELECTEREN VAN MVO INITIATIEVEN EN INSTRUMENTEN**

**Welke concrete acties worden uitgevoerd in verband met het MVO initiatief?**

De acties zijn opgenomen in de prioriteitenmatrix, die ook omschreven staan in vraag 17.

Daarnaast zullen we concreet de doelstellingen blijven formuleren in de duurzaamheidsvisie die opgemaakt is voor de organisatie.